



فراخوان پذیرش فارغ‌التحصیلان دارای مدرک دکترای تخصصی جهت انجام تعهدات در مراکز تحقیقاتی (PhD)

معاونت تحقیقات و فناوری دانشگاه علوم پزشکی اصفهان در نظر دارد به منظور تامین نیاز مراکز تحقیقاتی دانشگاه، فارغ-التحصیلان دارای مدرک دکترای تخصصی (PhD) را جهت همکاری در قالب انجام تعهدات به صورت هیأت علمی یا غیر هیأت علمی به همکاری دعوت نماید. برگزاری این فراخوان و جذب متقاضیان در چارچوب شیوه‌نامه مصوب یکصد و شصت و یکمین جلسه هیأت اجرایی جذب دانشگاه ارائه شده در پیوست ۱ خواهد بود. همچنین، رشته‌های مورد نیاز و مراکز تحقیقاتی واجد شرایط جذب نیرو به شرح جدول پیوست ۲ می‌باشد.

متقاضیان می‌بایست مدارک خود را حداکثر تا تاریخ ۱۴۰۰/۳/۲۴ در قالب DVD یا CD در دو نسخه از طریق پست پیش‌تاز به آدرس زیر ارسال نمایند:

اصفهان، خیابان هزار جریب، دانشگاه علوم پزشکی و خدمات بهداشتی درمانی اصفهان، ساختمان شماره ۴، معاونت تحقیقات و فناوری دانشگاه، مدیریت توسعه و ارزیابی تحقیقات، کد پستی: ۸۱۷۴۶۷۳۴۶۱

تلفن پاسخگویی به سوالات: ۳۷۹۲۳۰۶۱

مدارک مورد نیاز:

الف) مدارک اداری (به صورت فایل JPEG):

- ۱- فرم درخواست شرکت در فراخوان (پیوست ۳ و ۴) این فرم باید پرینت شود و پس از تکمیل و الصاق عکس، اسکن شود.
- ۲- تصویر تمامی صفحات شناسنامه
- ۳- تصویر دو طرف کارت ملی
- ۴- تصویر عکس اداری جدید ۳×۴
- ۵- تصویر مدرک PhD یا صورتجلسه مهر و امضاء شده دفاع از پایان نامه دوره دکترای تخصصی
- ۶- تصویر آخرین حکم کارگزینی (در صورت داشتن رابطه استخدامی)
- ۷- تصویر کارت پایان خدمت یا معافیت دائم یا موقت دوره نظام وظیفه (مخصوص برادران)

ب) مدارک علمی

۱- تصویر نمره زبان MHLE مساوی یا بالاتر از ۷۵ یا معادل آن از سایر آزمون‌ها^۱ مربوط به حداکثر ۱۰ سال اخیر (ارائه این مستند برای متقاضیانی که حداقل یکی از مقاطع تحصیلی خود را در یک دانشگاه معتبر خارجی انگلیسی زبان گذرانده باشند ضروری نیست)

تیسره: با توجه به شرایط اپیدمی کوید و اختلال در برگزاری آزمونهای زبان، متقاضیانی که دارای نمره آزمون زبان نیستند میتوانند به صورت مشروط در فراخوان شرکت نمایند ولی در صورت کسب امتیازات لازم، پذیرش نهایی آنان منوط به ارائه مدرک زبان خواهد بود.

۲- شناسه علمی (CV) به صورت فایل PDF

۳- مستندات فعالیتهای پژوهشی و فناورانه مربوط به هفت سال اخیر بر اساس پیوست ۵ (در جدول مندرج در این پیوست فعالیتهای مورد پذیرش به همراه امتیاز آنها ذکر شده است. متقاضیان میبایست به ازای هر نوع فعالیت یک پوشه همنام با عنوان دسته فعالیت ذکر شده در این جدول ایجاد نمایند و مستندات را در پوشه های مربوطه قرار دهند. به عنوان مثال: پوشه مقالات، ثبت اختراع، کتاب، ...) شایان ذکر است مستندات دسته بندی نشده در قالب پوشه‌های فوق الذکر بررسی نخواهند شد.

^۱ MSRT: 75, IELTS: 5.5, TOEFL iBT: 69, TOEFL Computer: 196, TOEFL paper: 525, TOLIMO: 525, NOET: 70

پیوست ۱- شیوه‌نامه انجام تعهدات در مراکز تحقیقاتی

اعضای هیات علمی نقشی کلیدی در توسعه و بالندگی دانشگاه دارند و محور انجام فرایندهای علمی به شمار می‌روند. داشتن مراکز تحقیقاتی کارآمدی که بتوانند از طریق انجام پژوهش‌های متعالی به نیازهای نظام سلامت پاسخ دهند بدون حضور پژوهشگران توانمند دست نیافتنی است. هدف از این شیوه‌نامه تبیین ضوابط پذیرش پژوهشگران غیر هیات علمی در قالب انجام تعهدات و اعضای هیات علمی پژوهشی تعهداتی برای مراکز تحقیقاتی است. در این شیوه‌نامه همچنین ضوابط تبدیل وضعیت از پژوهشگر غیر هیات علمی تعهداتی به عضو هیات علمی تعهداتی بیان شده است. لازم به ذکر است پذیرش اعضای هیات علمی پژوهشی به صورت پیمانی تابع ضوابط جداگانه‌ای است که از سوی وزارت متبوع اعلام شده است.

۱. پذیرش به صورت غیر هیات علمی یا عضو هیات علمی تعهداتی برای مراکز تحقیقاتی در قالب فراخوان می‌باشد. از مراکز تحقیقاتی واجد شرایط، رشته‌های مورد نیاز توسط معاونت تحقیقات و فناوری استعلام می‌گردد و در صورت تأیید (با توجه به عواملی از جمله انطباق تخصص درخواست شده با مأموریت مرکز، تعداد و تخصص نیروهای فعلی و عملکرد قبلی مرکز) تخصص‌های مورد نیاز در قالب فراخوان اعلام می‌گردد. برگزاری فراخوان‌ها و تعیین تواتر آن بر عهده معاونت تحقیقات و فناوری است.

۲. متقاضیانی می‌توانند در فراخوان شرکت کنند که ویژگی‌های زیر را داشته باشند:

- شرایط عمومی استخدام طبق آیین نامه اداری و استخدامی اعضای هیات علمی
- دارا بودن مدرک دکترای تخصصی
- داشتن حداقل دو مقاله در مجلات نمایه شده در ISI, Scopus یا PubMed به عنوان نویسنده اول یا مسئول (برای متقاضیان با تخصص‌های حوزه علوم انسانی نمایه ISC به عنوان جایگزین قابل پذیرش است)
- نمره زبان MHLE مساوی یا بالاتر از ۷۵ یا معادل آن از سایر آزمون‌ها^۲ مربوط به حداکثر ۱۰ سال اخیر یا گذراندن حداقل یکی از مقاطع تحصیلی در یک دانشگاه معتبر خارجی انگلیسی زبان

۳. بررسی درخواست‌ها طی مراحل زیر انجام می‌شود:

الف) متقاضیانی که رشته تحصیلی آنان در فراخوان اعلام شده است، مستندات مربوط به سوابق علمی هفت سال اخیر خود را به مدیریت توسعه و ارزیابی تحقیقات ارائه می‌نمایند. در این مدیریت، مطابق با روش امتیازدهی به فعالیت‌های

^۲ MSRT: 75, IELTS: 5.5, TOEFL iBT: 69, TOEFL Computer: 196, TOEFL paper: 525, TOLIMO: 525, NOET: 70

پژوهشی و فناورانه اعضای هیات علمی (بر اساس آخرین ویرایش شیوه نامه اجرایی معاونت تحقیقات و فناوری) سوابق متقاضیان نمره‌دهی می‌شود. سقف امتیاز قابل کسب از این بخش ۱۵۰ می‌باشد و به فعالیت‌های مازاد امتیازی تعلق نمی‌گیرد. علاوه بر این، از کمیته اخلاق در پژوهش‌های زیست‌پزشکی در مورد سوابق متقاضیان به صورت محرمانه استعلام می‌شود و سپس متقاضی به مرکز تحقیقاتی مربوطه معرفی می‌گردد.

ب) به منظور بررسی توانمندی‌های علمی متقاضی توسط مرکز تحقیقات یک جلسه مصاحبه با حضور رئیس مرکز و حداقل دو نفر از اعضای شورای پژوهشی مرکز برگزار می‌گردد. رزومه علمی و نقشه پژوهشی^۳ مکتوب متقاضی باید از قبل در اختیار شرکت‌کنندگان در مصاحبه قرار گیرد. علاوه بر این جلسه مصاحبه، مرکز باید هماهنگی لازم را برای برگزاری یک جلسه سخنرانی جهت ارائه یکی از پروژه‌های تحقیقاتی متقاضی ترجیحاً به زبان انگلیسی با حضور رئیس مرکز تحقیقات، حداقل دو نفر از اعضای شورای پژوهشی مرکز و یک نماینده از معاونت تحقیقات و فناوری انجام دهد. این سخنرانی باید به صورت عمومی برگزار گردد و از حداقل یک هفته قبل در سطح دانشکده، پژوهشکده یا دانشگاه اطلاع‌رسانی گردد. علاوه بر مصاحبه و سخنرانی، مرکز می‌تواند بنا به صلاحدید خود برای ارزیابی دقیق‌تر متقاضی از وی بخواهد فعالیت‌های دیگری نیز انجام دهد (مانند تهیه یک طرح تحقیقاتی، آموزش به پژوهشگران و ...).

ج) پس از ارزیابی متقاضی در مرکز تحقیقات، "کارگروه/انتخاب پژوهشگر" تشکیل جلسه داده و با متقاضی مصاحبه می‌نماید. اعضای ثابت این کارگروه عبارتند از معاون تحقیقات و فناوری دانشگاه، مدیر توسعه و ارزیابی تحقیقات و نماینده شورای پژوهشی دانشگاه به عنوان دبیر کارگروه. همچنین بر حسب مورد دو عضو دیگر با حق رای به این کارگروه اضافه می‌شوند که عبارتند از رئیس مرکز تحقیقات متقاضی جذب نیرو و رئیس پژوهشکده یا رئیس دانشکده متبوع مرکز تحقیقات (یا معاون پژوهشی دانشکده به نمایندگی از رئیس دانشکده). در مورد مراکزی که تحت نظر هیچ دانشکده یا پژوهشکده‌ای نیستند به جای رئیس دانشکده یا پژوهشکده، یک نفر از اعضای شورای پژوهشی مرکز به انتخاب رئیس مرکز جایگزین می‌شود به صورتی که کمیته مذکور همواره پنج نفر عضو خواهد داشت. علاوه بر اعضای فوق، نماینده هیات اجرایی جذب دانشگاه به منظور ارزیابی صلاحیت عمومی متقاضیان در جلسات حضور خواهد داشت و فرم‌های مربوط به این موضوع را تکمیل می‌نماید. در صورت نیاز، دعوت از سایر صاحب‌نظران و متخصصین مرتبط با رشته متقاضی به جلسات کارگروه جهت ارائه نظر مشورتی و بدون حق رای بلامانع است. در جلسه مصاحبه ضمن بررسی سوابق علمی و نقشه پژوهشی متقاضی، از وی درخواست می‌شود یکی از تحقیقات گذشته خود را به اختصار و در چند دقیقه ارائه نماید و اعضای کارگروه سؤالاتی را به منظور سنجش توانمندی‌های متقاضی طرح می‌نمایند. همچنین در عدم حضور متقاضی، رئیس مرکز تحقیقات گزارشی از ارزیابی‌های انجام شده و جمع‌بندی مرکز در

^۳ Research map یا نقشه تحقیقاتی به معنی تبیین ارتباط مفهومی مطالعات پیشین با مسیر پژوهشی آینده است. در این نقشه که به صورت یک متن یا یک طرح ارائه می‌گردد، پژوهشگر مشخص می‌کند در یک بازه زمانی چند ساله به دنبال پاسخ به چه سؤالات کلیدی یا حل چه مسائل مهمی است و مطالعات قبلی وی چگونه با برنامه‌های پیش‌رو مرتبط است.

خصوص نقاط قوت و ضعف متقاضی به کارگروه اعلام می‌نماید. در پایان، دیدگاه هر یک از اعضای کارگروه در قالب فرم "ارزیابی صلاحیت علمی متقاضیان پذیرش در مراکز تحقیقاتی (ERA)" (با حداکثر ۳۰۰ امتیاز) ثبت می‌شود و سپس میانگین امتیازات محاسبه می‌گردد.

د) امتیاز سوابق علمی متقاضیان به همراه نتیجه مصاحبه کارگروه انتخاب پژوهشگر و جمع‌بندی معاونت تحقیقات و فناوری به مدیریت امور هیات علمی جهت طرح در هیات اجرایی جذب و سایر فرایندهای لازم اعلام می‌گردد.

۴. رتبه‌بندی متقاضیان و تصمیم‌گیری در مورد درخواست‌ها بر اساس مجموع امتیازات کسب شده از سوابق علمی هفت سال اخیر (حداکثر ۱۵۰ امتیاز) و میانگین نمره کارگروه انتخاب پژوهشگر (حداکثر ۳۰۰ امتیاز) انجام می‌شود.

۴-۱- برای پذیرش جهت انجام تعهدات در قالب غیر هیات علمی، متقاضی باید حداقل ۲۰۰ امتیاز از ۴۵۰ کسب نماید.

۴-۲- برای پذیرش به عنوان عضو هیات علمی پژوهشی تعهداتی متقاضی باید حداقل ۳۰۰ امتیاز از ۴۵۰ کسب نماید و علاوه بر این، در ده سال اخیر حداقل ۳ مقاله با پیوستگی موضوعی در یک حوزه تحقیقاتی مشخص به عنوان نویسنده اول یا مسئول نمایه شده در ISI، اسکاپوس یا PubMed داشته باشد که حداقل دو مقاله در سطح Q1 (بر اساس CiteScore) باشند. برای متقاضیان با تخصص‌های حوزه علوم انسانی نمایه ISC به عنوان جایگزین قابل پذیرش است.

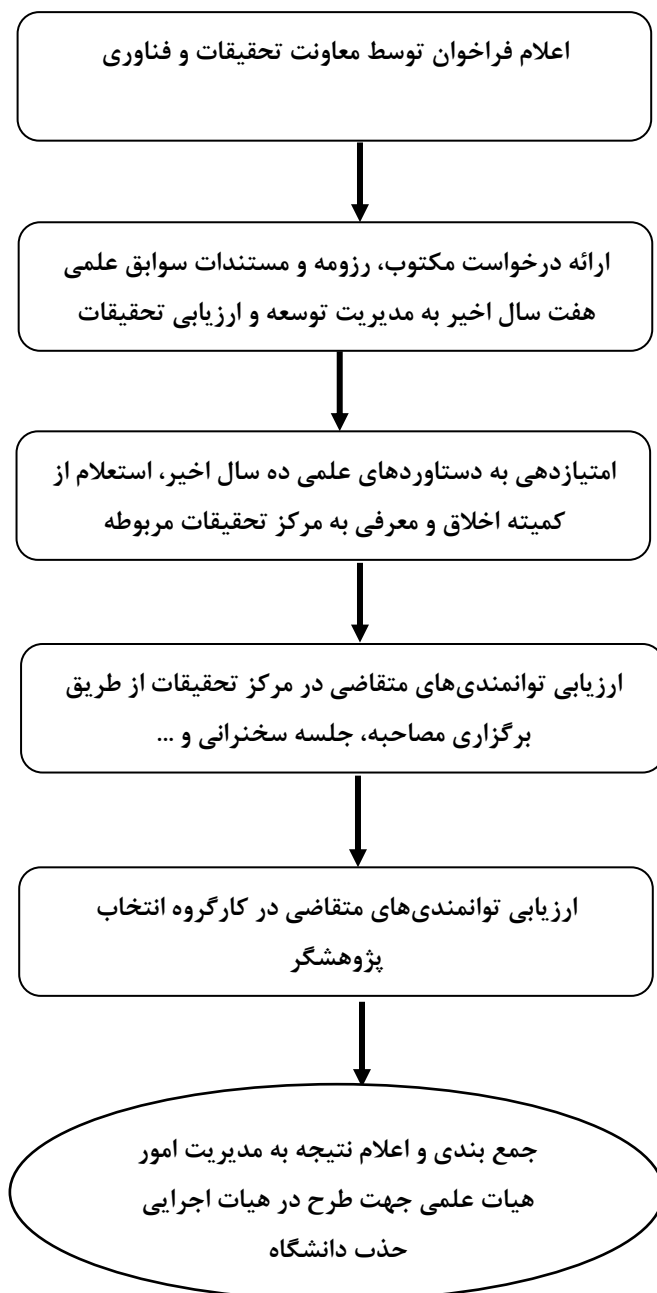
بدیهی است چنانچه برای یک جایگاه بیش از یک نفر متقاضی حداقل امتیاز را کسب نمایند، با فردی موافقت می‌شود که امتیاز بالاتر را کسب نموده است. همچنین، در شرایطی که مرکز با پذیرش متقاضی صرفاً به صورت غیر هیات علمی موافقت نموده باشد، حتی در صورت وجود شرایط بند ۴-۲، متقاضی نمی‌تواند به صورت هیات علمی تعهداتی پذیرفته شود.

۵. پژوهشگران غیر هیات علمی می‌توانند حداکثر دو بار در طول فعالیت و در زمان اعلام فراخوان توسط معاونت تحقیقات و فناوری دانشگاه، درخواست خود را برای تبدیل وضعیت به هیات علمی تعهداتی ارائه نمایند. به منظور بررسی این درخواست‌ها تمام مراحل فوق شامل دریافت و امتیازدهی مستندات فعالیت هفت سال اخیر، ارزیابی در مرکز و مصاحبه در کارگروه با شرایط ذکر شده باید انجام شود. پذیرش درخواست تبدیل وضعیت منوط به احراز شرایط ذکر شده در بند ۴-۲ می‌باشد.

۶. اعضای هیات علمی تعهداتی سایر دانشگاه‌ها چنانچه متقاضی انتقال به یکی از مراکز تحقیقاتی دانشگاه علوم پزشکی اصفهان به عنوان عضو هیات علمی پژوهشی تعهداتی باشند باید کلیه مراحل ذکر شده در بند ۳ را طی نمایند و پذیرش انتقال آنان منوط به احراز شرایط ذکر شده در بند ۴-۲ می‌باشد.

مراحل بررسی درخواست پذیرش پژوهشگر غیر هیات علمی یا عضو هیات علمی تعهداتی

در مراکز تحقیقاتی



این شیوه‌نامه در یکصد و ششمین جلسه هیات اجرایی حذب دانشگاه مورخ ۹۸/۱۱/۲۹ به تصویب رسیده است.

پیوست ۲- رشته‌های مورد نیاز و مراکز تحقیقات میزبان

ردیف	نام مرکز تحقیقات	رشته	تعداد
۱	مرکز تحقیقات رشد و نمو کودکان	آموزش بهداشت و ارتقاء سلامت	۱ نفر
		پرستاری/ مامایی	۱ نفر
۲	مرکز تحقیقات نقص ایمنی اکتسابی	ژنتیک / ایمونولوژی / پزشکی مولکولی / بیوانفورماتیک پزشکی	۲ نفر
۳	مرکز تحقیقات آب و الکترولیت	فیزیولوژی (با گرایش کلیه)	۱ نفر
۴	مرکز تحقیقات عوامل اجتماعی موثر بر سلامت	سلامت و رفاه اجتماعی	۱ نفر
۵	مرکز تحقیقات مدیریت اقتصاد سلامت	سلامت در بلایا و فوریتها	۱ نفر
۶	مرکز تحقیقات فناوری اطلاعات در امور سلامت	مدیریت اطلاعات سلامت	۱ نفر
۷	مرکز تحقیقات پیشگیری از سرطان	اپیدمیولوژی	۱ نفر
۸	مرکز تحقیقات بیماریهای کلیوی	علوم تغذیه	۱ نفر
۹	مرکز تحقیقات پوست و سالک	بیوشیمی بالینی / دکترای پژوهشی (گرایش علوم زیست پزشکی)	۱ نفر
۱۰	مرکز تحقیقات علوم دندانپزشکی	مواد دندانانی / بیومواد / مهندسی مواد/ مهندسی بافت / علوم تشریحی	۱ نفر
۱۱	مرکز تحقیقات ایمپلنت دندانانی	مواد دندانانی/ مهندسی مواد	۱ نفر
۱۲	مرکز تحقیقات مواد دندانانی	بیومواد / مهندسی مواد/ مهندسی بافت/ مواد دندانانی	۱ نفر
۱۳	مرکز تحقیقات علوم رفتاری	روانشناسی بالینی / روانشناسی سلامت	۱ نفر

ردیف	نام مرکز تحقیقات	رشته	تعداد
۱۴	مرکز تحقیقات غدد و متابولیسم	علوم تغذیه / بیوشیمی بالینی / اپیدمیولوژی / آمار زیستی / دکترای پژوهشی (با گرایشهای علوم بالینی/ علوم زیست پزشکی/ علوم بهداشتی)	۲ نفر
۱۵	مرکز تحقیقات مراقبت های پرستاری و مامایی	پرستاری/ بهداشت باروری/ دکترای پژوهشی (با گرایش علوم بالینی)/ اپیدمیولوژی	۲ نفر
۱۶	مرکز تحقیقات آموزش علوم پزشکی	آموزش پزشکی / مدیریت و فناوری اطلاعات سلامت/ پرستاری	۱ نفر
۱۷	مرکز تحقیقات سم شناسی بالینی	آمار زیستی / اپیدمیولوژی	۱ نفر
۱۸	مرکز تحقیقات عفونی و گرمسیری	ویروس شناسی	۱ نفر
۱۹	مرکز تحقیقات فیزیولوژی کاربردی	مهندسی مواد / مهندسی مکانیک/ دکترای پژوهشی (با گرایش علوم دارویی)	۱ نفر
۲۰	مرکز تحقیقات بیهوشی و مراقبتهای ویژه	پرستاری / فیزیولوژی/ اپیدمیولوژی	۱ نفر
۲۱	مرکز تحقیقات بیماریهای ارثی کودکان	پزشکی مولکولی/ بیوتکنولوژی پزشکی/ ژنتیک پزشکی	۱ نفر
۲۲	مرکز تحقیقات بیماریهای متابولیک کبد	آمار/ اپیدمیولوژی	۱ نفر
۲۳	مرکز تحقیقات گوارش و کبد	اپیدمیولوژی	۱ نفر
		علوم تغذیه	۱ نفر
۲۴	مرکز تحقیقات امنیت غذایی	علوم و صنایع غذایی / علوم تغذیه	۱ نفر
۲۵	مرکز تحقیقات بیوانفورماتیک	شیمی دارویی/ بیوتکنولوژی/ بیوانفورماتیک/ بیوشیمی/ ژنتیک / بیولوژی مولکولی/ بیوالکتریک/ مهندسی پزشکی/ زیست فناوری پزشکی	۱ نفر

ردیف	نام مرکز تحقیقات	رشته	تعداد
۲۶	مرکز تحقیقات سیستمهای نوین دارورسانی	فارماسیوتیکس / نانوفناوری دارویی	۱ نفر
۲۷	مرکز تحقیقات علوم دارویی	شیمی دارویی / بیوتکنولوژی / فارماکوگنوزی / سم شناسی / فارماکولوژی / بیوشیمی / داروسازی بالینی	۱ نفر
۲۸	مرکز تحقیقات بیوسنسور	مهندسی مواد	۱ نفر
۲۹	مرکز تحقیقات پردازش تصویر و سیگنال پزشکی	مهندسی پزشکی (بیوالکتریک) / مهندسی کامپیوتر / مهندسی برق	۲ نفر
۳۰	مرکز تحقیقات محیط زیست	مهندسی بهداشت محیط / زیست شناسی سلولی و مولکولی	۱ نفر
۳۱	مرکز تحقیقات پزشکی بازساختی	پزشکی مولکولی	۱ نفر
		ژنتیک پزشکی / مهندسی برق / مهندسی پزشکی / ریاضیات / بیوانفورماتیک	۱ نفر
۳۲	مرکز تحقیقات قلب و عروق	آموزش بهداشت و ارتقاء سلامت	۱ نفر
۳۳	مرکز تحقیقات بازتوانی قلب	دکترای پژوهشی (علوم بالینی)	۱ نفر
۳۴	مرکز تحقیقات قلب کودکان	آمار زیستی	۱ نفر
۳۵	مرکز تحقیقات علوم اعصاب	ایمنی شناسی / مهندسی پزشکی یا کامپیوتر با گرایش نوروایمیجینگ / اپیدمیولوژی	۱ نفر



فرم درخواست گذراندن تعهدات قانونی (PhD)
دانشگاه علوم پزشکی اصفهان

مشخصات متقاضی گذراندن تعهدات قانونی در مرکز تحقیقاتی

محل الصاق

۱- مشخصات متقاضی

<table border="1" style="width: 100%; height: 20px;"> <tr> <td style="width: 10%;"></td><td style="width: 10%;"></td><td style="width: 10%;"></td><td style="width: 10%;"></td><td style="width: 10%;"></td><td style="width: 10%;"></td><td style="width: 10%;"></td><td style="width: 10%;"></td><td style="width: 10%;"></td><td style="width: 10%;"></td><td style="width: 10%;"></td><td style="width: 10%;"></td><td style="width: 10%;"></td><td style="width: 10%;"></td><td style="width: 10%;"></td><td style="width: 10%;"></td><td style="width: 10%;"></td><td style="width: 10%;"></td><td style="width: 10%;"></td><td style="width: 10%;"></td> </tr> </table>																					<p>نام:</p> <p>نام خانوادگی:</p> <p>نام پدر: شماره شناسنامه: محل تولد: محل صدور: تاریخ تولد:</p> <p>دین: مذهب: تابعیت: وضعیت تأهل: مجرد <input type="checkbox"/> متأهل <input type="checkbox"/> شماره کد ملی:</p> <p>تلفن همراه: تلفن محل کار: تلفن منزل:</p> <p>تلفن دیگری که در موقع اضطراری بتوان با شما تماس گرفت:</p> <p>وضعیت نظام وظیفه: خدمت کرده <input type="checkbox"/> معافیت تحصیلی <input type="checkbox"/> معافیت دائم <input type="checkbox"/> مشغول خدمت <input type="checkbox"/> تاریخ پایان خدمت:</p> <p>سوابق ایثارگری: خانواده شهید <input type="checkbox"/> نسبت با شهید: / جانباز <input type="checkbox"/> درصد جانبازی: / آزاده <input type="checkbox"/> طول مدت اسارت:</p> <p>حضور داوطلبانه در جبهه <input type="checkbox"/> طول مدت جبهه به ماه و روز:</p> <p>مشخصات همسر:</p> <p>نام و نام خانوادگی: تابعیت: مذهب: محل تولد:</p> <p>مدرک تحصیلی: شغل:</p> <p>نشانی و تلفن محل کار:</p> <p>همسر:</p>

ردیف	مقطع تحصیلی	رشته تحصیلی	معدل / رتبه	دانشگاه محل تحصیل	کشور محل تحصیل	تاریخ شروع	تاریخ پایان
۱	کارشناسی						
۲	کارشناسی ارشد						
۳	دکتری یا Ph.D						
۴	تخصص						
۵	فوق تخصص یا فلوشیپ						
آیا عضو بنیاد ملی نخبگان می باشید؟ <input type="checkbox"/> بلی <input type="checkbox"/> خیر							

۲- سوابق تحصیلات دانشگاهی :

ردیف	مقطع تحصیلی	رشته تحصیلی	معدل /رتبه	دانشگاه محل تحصیل	کشور محل تحصیل	تاریخ شروع	تاریخ پایان
۱	کارشناسی						
۲	کارشناسی ارشد						
۳	دکتری یا Ph.D						
۴	تخصص						
۵	فوق تخصص یا فلوشیپ						

آیا عضو بنیاد ملی نخبگان می باشید؟ بلی خیر

۳- سوابق آموزشی و پژوهشی : چنانچه در دانشگاهها یا مؤسسات آموزش عالی و پژوهشی سابقه تدریس یا پژوهش دارید در جدول ذیل مرقوم فرمائید.

نام دانشگاه یا مؤسسه آموزشی و پژوهشی	عنوان درسهایی که تدریس نموده یا می نمائید	تاریخ شروع	تاریخ پایان	آدرس مؤسسه	تلفن

۴- سوابق اجرایی و اشتغال متقاضی:

نام محل کار	واحد سازمانی	نوع مسئولیت	نوع استخدام	شهرستان	تاریخ شروع	تاریخ پایان	نشانی	تلفن

۵- معرفیان علمی : مشخصات سه نفر از افرادی که به لحاظ علمی شناخت جامعی از شما داشته باشند را در جدول ذیل مرقوم فرمائید. (معرفان در صورت امکان شاغل در بخش های دولتی و ترجیحاً دانشگاهی یا حوزوی بوده از بستگان سببی و نسبی نباشند).

ردیف	نام و نام خانوادگی	نوع رابطه و نحوه آشنایی	مدت آشنایی	شغل معرف	نشانی محل کار یا سکونت	تلفن ثابت و همراه

						۱
						۲
						۳

۶-معرفان عمومی : مشخصات پنج نفر از افرادی که به لحاظ اخلاقی و مذهبی شناخت جامعی از شما داشته باشند را در جدول ذیل مرقوم فرمائید.(معرفان در صورت امکان شاغل در بخش های دولتی و ترجیحاً دانشگاهی یا حوزوی بوده از بستگان سببی و نسبی نباشند).

ردیف	نام و نام خانوادگی	نوع رابطه و نحوه آشنایی	مدت آشنایی	شغل معرف	نشانی محل کار یا سکونت	تلفن ثابت و همراه
۱						
۲						
۳						
۴						
۵						

۷-نشانی متقاضی:

نشانی کامل پستی	کد پستی	تلفن ثابت و همراه
محل سکونت فعلی:		
محل کار:		
پست الکترونیکی:		

اینجانب

با صحت و دقت به سؤالات این پرسشنامه پاسخ گفته و نسبت به آن خود را مسئول و متعهد می دانم. ضمناً تمامی مدارک خواسته شده فوق را همراه با این پرسشنامه ارسال می نمایم چنانچه به دلیل نقص مدارک پرونده اینجانب بلااقدام بماند، مسئولیت آن بر عهده می گیرم و هیأت اجرایی جذب اعضای هیأت علمی دانشگاه در این باره هیچگونه مسئولیتی ندارد.

تذکره: نوشتن تاریخ تقاضا ضروریست، لطفاً فراموش نفرمائید.

امضاء و تاریخ تقاضا:

بسمه تعالی

فرم روکش مستندات علمی (برای متقاضیان دارای مدرک دکترای تخصصی)

مشخصات متقاضیان:			
نام و نام خانوادگی:			
رشته تحصیلی:			
دانشگاه محل اخذ دکترای تخصصی: <input type="checkbox"/> زیرمجموعه وزارت بهداشت: <input type="checkbox"/> زیرمجموعه وزارت علوم: <input type="checkbox"/>			
تاریخ فراغت از تحصیل: مدرک ارائه شده در پوشه مستندات دال بر دارا بودن دکترای تخصصی:			
آزمون زبان:			
نام آزمون: نمره زبان: مدرک در پوشه مستندات قرار داده شده است: <input type="checkbox"/>			
حداقل مقالات برای ورود به فراخوان:			
<p>برای پذیرش جهت انجام تعهدات در قالب غیر هیات علمی دارا بودن دو مقاله در مجلات نمایه شده در ISI, Scopus یا PubMed به عنوان نویسنده اول یا مسئول الزامی است. (برای متقاضیان با تخصص‌های حوزه علوم انسانی نمایه ISC به عنوان جایگزین قابل پذیرش است).</p> <p>برای پذیرش به عنوان عضو هیات علمی پژوهشی تعهداتی دارا بودن ۳ مقاله با پیوستگی موضوعی در یک حوزه تحقیقاتی مشخص به عنوان نویسنده اول یا مسئول نمایه شده در ISI, اسکاپوس یا PubMed در ده سال اخیر الزامی است و می بایست دو مورد از این مقالات در سطح Q1 (بر اساس Cite Score) باشند. برای متقاضیان با تخصص‌های حوزه علوم انسانی نمایه ISC به عنوان جایگزین قابل پذیرش است.</p> <p>لطفاً فقط ۳ مقاله که واجد شرایط فوق هستند را در جدول زیر وارد نمایید.</p>			
Row	Authors (in order). Title. Publication name. Year	Q Index	نویسنده اول / مسئول
1			
2			
3			
نام و امضای متقاضی:		تاریخ تکمیل فرم:	

پیوست ۵- نحوه امتیازدهی به سوابق علمی متقاضیان

جدول ۱ پیوست ۵- نحوه امتیازدهی به فعالیت‌های پژوهشی و فناورانه

بخش اول - فعالیت های پژوهشی				
مستندات	توضیحات	امتیاز پایه	موارد	نوع فعالیت
فایل مقاله	تخصیص امتیاز به انواع مقاله بر اساس جدول ۲ پیوست ۵ و توزیع امتیاز بین نویسندگان بر اساس جدول ۳ پیوست ۵ خواهد بود. در مورد مقالاتی که بر اساس شاخص CiteScore اسکاپوس در مجلات ۱٪، ۵٪، و ۱۰٪ برتر منتشر شوند، امتیاز به ترتیب ده، هفت و سه برابر می‌شود. همچنین، امتیاز مقالات Q1 دو برابر می‌شود. امتیاز مقالات با همکاری بین‌المللی دو برابر می‌شود. مقالات باید به صورت نهایی منتشر شده باشند و ارائه پذیرش مقاله مورد قبول نیست.	۱۰	ISI-WoS	مقاله مجله
		۸	PubMed	
		۶	Scopus	
		۲	سایر نمایه‌های معتبر (BIOSIS, Current Contents, EMBASE, ISC, IC, CAS, Biological Abstracts, CINAHL)	
تصویر خلاصه مقاله در کتابچه کنگره یا گواهی پذیرش یا چکیده مقاله در پایگاه مربوطه + گواهی شرکت در کنگره یکی از نویسندگان	امتیاز های ذکر شده برای ارائه به صورت پوستر می‌باشد. در صورت ارائه شفاهی، امتیاز دو برابر می‌شود. در صورت ارائه سخنرانی کلیدی امتیاز سه برابر می‌شود. ارائه گواهی شرکت در همایش برای حداقل یکی از نویسندگان الزامی است.	۳	همایش بین‌المللی برگزار شده در خارج	مقاله همایش
		۱	همایش بین‌المللی برگزار شده در داخل	
		۰/۵	همایش ملی	

تصویر روی جلد تصویر صفحه شناسنامه کتاب نامه میزان مشارکت امضاء شده توسط همه نویسندگان	به کتاب‌های درسی مورد تایید معاونت آموزشی وزارت متبوع تا ۱۰۰ درصد امتیاز اضافه می‌شود.	۲۰	تالیف کتاب یا درسنامه	کتاب
	به کتاب‌های انتشارات غیر دانشگاهی داخل کشور، ۷۰٪ امتیاز تعلق می‌گیرد.	۱۰	ترجمه یا گردآوری	
	کلیه کتاب‌های چاپ شده باید مرتبط با رشته تحصیلی نویسنده یا مترجم باشد.	۷	تجدید چاپ با حداقل ۳۰ درصد تغییر	
	نحوه توزیع امتیاز کتاب بین نویسندگان یا مترجمان، بر اساس فرم میزان مشارکتی که به امضای همه نویسندگان یا مترجمان رسیده باشد خواهد بود.	۲۰	هر فصل از کتاب بین‌المللی نمایه شده در اسکاپوس	
	امتیاز تالیف کتاب بین‌المللی نمایه شده در اسکاپوس به ازای هر فصل می‌باشد.	۶۰٪ نوع کتاب	ویراستاری علمی	
		۷	مدخل کتاب مرجع	
تصویر گواهی یا تقدیرنامه		۶۰	کسب نشان‌های ملی	جوایز و افتخارات
		۴۰	جشنواره‌های رازی، خوارزمی، شیخ‌بهایی	
		۲۰	پژوهشگر برتر استانی و دانشگاهی	
گواهی داوری یا نظارت با ذکر تاریخ داوری و عنوان اثر داوری شده	سقف امتیاز داوری قابل محاسبه در هر دوره دو ساله برای محاسبه پژوهانه ۲۰ امتیاز است.	۱	داوری پروپوزال طرح و پایان‌نامه، گزارش نهایی طرح پژوهشی، مقاله	داوری فعالیت‌های پژوهشی
	امتیاز داوری برای کتاب، به ازای هر ۵۰ صفحه می‌باشد.	۱	داوری کتاب	
	داوری برای مقالات همایش‌ها امتیاز ندارد.	۲	نظارت علمی یا اخلاقی طرح‌های پژوهشی	

ابلاغ یا گواهی فعالیت یا لینک وب سایت همایش		۲۰	همایش بین‌المللی	دبیر علمی و اجرایی همایش
		۱۰	همایش ملی	
گواهی پایان طرح از طرف نهاد حمایت کننده(ذکر بودجه طرح/در گواهی ارائه شده باید نقش متقاضی به عنوان مجری یا همکار مشخص باشد).	به مجری اصلی طرح پژوهشی ۱۰۰٪ و هر یک از همکاران طرح ۲۰٪ امتیاز تعلق می‌گیرد.	۵	بودجه طرح: کمتر از صد میلیون ریال	طرح پژوهشی مصوب خاتمه‌یافته
		۱۰	بودجه طرح: صد تا پانصد میلیون ریال	
		۱۵	بودجه طرح: پانصد میلیون تا دو میلیارد ریال	
		۲۰	بودجه طرح: بیشتر از دو میلیارد ریال	
تصویر نامه ابلاغ اعتبار یا هر مستند دیگری که دال بر واريز وجوه حمایتی به حساب مجری یا دانشگاه باشد.	امتیاز بر اساس وجوه دریافت شده تعیین می‌شود و نه کل بودجه مصوب در صورت ارائه گزارش نهایی، امتیاز طرح خاتمه یافته به صورت جداگانه نیز احتساب می‌شود.	۱ امتیاز به ازای هر ۵۰ میلیون ریال	طرح پژوهشی خارج دانشگاه، بودجه زیر ساخت و ...	جذب اعتبار پژوهشی از خارج از دانشگاه محل تحصیل
گواهی تدریس	----	۱ امتیاز برای هر دو ساعت	کارگاه ها، برنامه های توانمندسازی و ...	تدریس در دوره های آموزشی مرتبط با پژوهش

بخش دوم - فعالیت های فناورانه

نوع فعالیت	موارد	امتیاز پایه	توضیحات	مستندات
ثبت اختراع	ثبت اختراع داخلی	۱۰	استفاده از آدرس دانشگاهی عضو هیات علمی در گواهی ثبت اختراع ضروری است.	گواهی ثبت اختراع
	ثبت اختراع خارجی	۱۰-۱۰۰	امتیاز ثبت اختراع خارجی بسته به سطح اختراع در شورای فناوری تعیین می گردد	
سهام در شرکت (شرکت دانش بنیان یا شرکت های مستقر در مراکز رشد)	شرکت دانش بنیان پایا	۵۰	برای هر شرکت فقط یک بار امتیاز محاسبه می شود و به صورت سالانه نیست.	<p>آگهی روزنامه تاسیس شرکت، قرارداد استقرار شرکت در مرکز رشد یا تصویر اسم شرکت در فهرست شرکتهای دانش بنیان تأیید صلاحیت شده معاونت علمی و فناوری ریاست جمهوری</p>
	شرکت دانش بنیان نوپا	۴۰	دریافت امتیاز مشروط به دارا بودن حداقل ۲۰ درصد سهم شرکت است و با افزایش سهم امتیاز تغییر نمی کند.	
	شرکت مستقر در مرکز رشد	۳۰		
فروش دانش فنی	فروش دانش فنی یا فروش ثبت اختراع در داخل یا خارج	۱ امتیاز برای هر ۲۰ میلیون ریال	برای فروش خارجی، معادل ریالی آن ملاک قرار می گیرد. امتیاز به نسبت سهم فرد در شرکت محاسبه می گردد	قرارداد فروش
فروش محصول	عرضه و فروش کالا یا خدمات مبتنی بر دانش در بازار داخل یا خارج کشور	۱ امتیاز برای هر ۱۰ میلیون ریال	فقط مربوط به محصولات شرکت های مستقر در مرکز رشد دانشگاه علوم پزشکی اصفهان است. امتیاز به نسبت سهم فرد در شرکت محاسبه می گردد برای فروش خارجی، معادل ریالی آن ملاک قرار می گیرد.	قرارداد استقرار در مرکز رشد قرارداد فروش یا فاکتور فروش

آگهی روزنامه تاسیس شرکت قرارداد استقرار شرکت در مجموعه مراکز توسعه فناوری	----	۱۰	مدیر عامل یا رئیس هیات مدیره شرکت دانش بنیان پایا، نوپا و یا شرکت های مستقر در مراکز رشد دانشگاه	مدیر عامل یا رئیس هیات مدیره
قرارداد استقرار شرکت در مرکز رشد	امتیاز به نسبت سهام فرد در شرکت محاسبه می گردد	۱۰	دکتری تخصصی	اشتغالزایی برای نیروهای تخصصی
لیست بیمه شرکت و مدرک تحصیلی کارکنان		۶	ارشد/ دکترا عمومی	
		۴	لیسانس	
		۲	دیپلم و پایین تر	
قرارداد استقرار شرکت در مرکز رشد تصویر پروانه یا گواهی	امتیاز به نسبت سهام فرد در شرکت محاسبه می گردد	۲۰	گواهی استاندارد، مجوز تولید، پروانه ساخت و ... از وزارت بهداشت، وزارت صنایع یا سایر مراجع قانونی	اخذ مجوزهای قانونی برای تولید محصول
گواهی پایان طرح از طرف نهاد حمایت کننده		۷	بودجه طرح: کمتر از صد میلیون ریال	طرح محصول محور مصوب خاتمه یافته
	۱۵	بودجه طرح: صد تا پانصد میلیون ریال		
	۲۰	بودجه طرح: پانصد میلیون تا دو میلیارد ریال		
	۳۰	بودجه طرح: بیشتر از دو میلیارد ریال		

گواهی داوری یا نظارت		۱	داوری پروپوزال یا گزارش نهایی طرح محصول محور و طرح های متقاضی جذب در مجموعه مراکز توسعه فناوری، داوری محصول فناورانه و داوری ثبت اختراع	داوری فعالیت های فناورانه
		۳	ناظر طرح ارتباط با صنعت	
قرارداد استقرار شرکت در مرکز رشد تصویر یا فایل مقاله	این امتیاز به ازای هر بار ارجاع به محصول محاسبه می شود مشروط بر آنکه هیچیک از سهامداران نویسنده مقاله نباشند.	۱	تعداد ارجاع به محصول فروخته شده در مقالات علمی منتشر شده با نمایه سطح یک یا دو	میزان استفاده از محصول در بین جامعه علمی
قرارداد منعقد شده با صنعت	نحوه توزیع امتیاز در طرحهایی که بیش از یک مجری دارند طبق اظهار نامه کتبی مجریان خواهد بود.	۱ امتیاز به ازای هر ۲۰ میلیون ریال	جذب پژوهشگر از صنعت	ارتباط با صنعت
		۱ امتیاز به ازای هر ۱۰۰ میلیون ریال	طرح ارتباط با صنعت	
گواهی تدریس	----	۱ امتیاز برای هر دو ساعت	کارگاه ها، برنامه های توانمندسازی و ...	تدریس در دوره های آموزشی مرتبط با فناوری

جدول ۲ پیوست ۵- نحوه امتیازدهی به انواع مقالات علمی

نوع مقاله	امتیاز
۱ مقاله اصیل و مروری	مطابق با امتیاز جدول ۱
۲ مقالات مرور سیستماتیک/ متا آنالیز	امتیاز جدول ۱ ضرب در ۱/۲
۳ مقاله کوتاه	امتیاز جدول ۱ ضرب در ۰/۷۵
۴ گزارش موردی	امتیاز جدول ۱ ضرب در ۰/۵
۵ نامه به سردبیر	امتیاز جدول ۱ ضرب در ۰/۳

جدول ۳ پیوست ۵- نحوه توزیع امتیاز مقالات بین نویسندگان

تعداد نویسندگان	نفر اول یا نویسنده مسئول	بقیه همکاران
۱	٪۱۰۰	-
۲	٪۹۰	٪۶۰
۳	٪۸۰	٪۵۰
۴	٪۷۰	٪۴۰
۵	٪۶۰	٪۳۰
۶ و بالاتر	٪۵۰	٪۲۵